

GUÍA DE FACTORES DE RIESGO ASOCIADOS A DESARROLLAR COVID-19 SEVERO



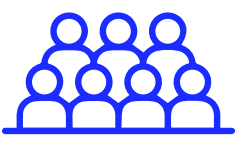
EL RIESGO DE ENFERMAR GRAVEMENTE POR COVID-19 AUMENTA EN LOS PACIENTES DE MAYOR EDAD, ASÍ COMO, CON LA PRESENCIA DE ENFERMEDADES PREEXISTENTES, ESPECIALMENTE SI HAY MÁS DE UNA PATOLOGÍA DE BASE PRESENTE.¹





¿QUÉ SIGNIFICA ENFERMAR GRAVEMENTE POR COVID-19?

→ Los pacientes afectados por **COVID-19** que enferman gravemente son aquellos que tienen mayor riesgo de internarse, requerir cuidados intensivos, uso de respirador artificial o fallecer.¹

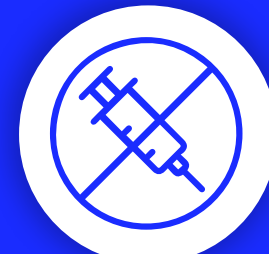


¿CUÁLES SON LOS GRUPOS POBLACIONALES QUE PRESENTAN MAYOR RIESGO DE ENFERMAR GRAVEMENTE POR COVID-19?

LOS GRUPOS POBLACIONALES DE RIESGO SON ¹⁻³:



Personas de 60 años o más



Personas no vacunadas



Las mujeres que cursan embarazo



Las personas que consumen tabaco o tienen adicciones a otras sustancias

QUIÉNES SUFREN PROBLEMAS MÉDICOS SUBYACENTES PRINCIPALMENTE:



Diabetes



Enfermedades cardíacas



Obesidad



Alteraciones del sistema inmunitario (VIH, cáncer, consumo de ciertos medicamentos)



Enfermedad pulmonar obstructiva crónica (EPOC), fibrosis quística, hipertensión pulmonar, asma u otras enfermedades respiratorias



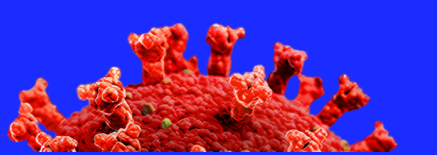
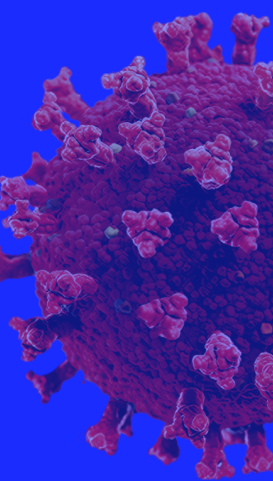
Otros trastornos crónicos, como los renales o cerebrovasculares, entre otros



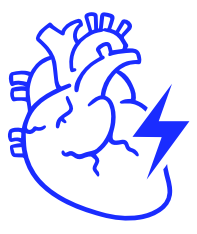
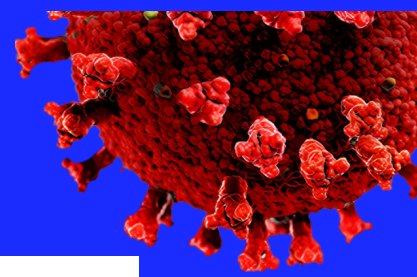
Demencia u otras afecciones neurológicas



Problemas de salud mental: los trastornos del estado de ánimo, como depresión, y trastornos del espectro esquizofrénico



COVID Y ENFERMEDAD CARDIOVASCULAR



¿CUÁLES SON LAS ENFERMEDADES CARDÍACAS QUE PREDISPONEN A ENFERMAR GRAVEMENTE POR COVID-19?

- Ciertas enfermedades cardíacas se asocian con formas graves de COVID-19; debes estar alerta si sufres alguna de ellas. Las mismas incluyen ⁴:



MIOCARDIOPATÍA



CARDIOPATÍAS CONGÉNITAS



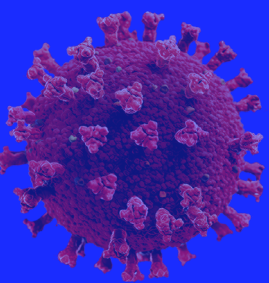
INSUFICIENCIA CARDÍACA



ENFERMEDAD CORONARIA

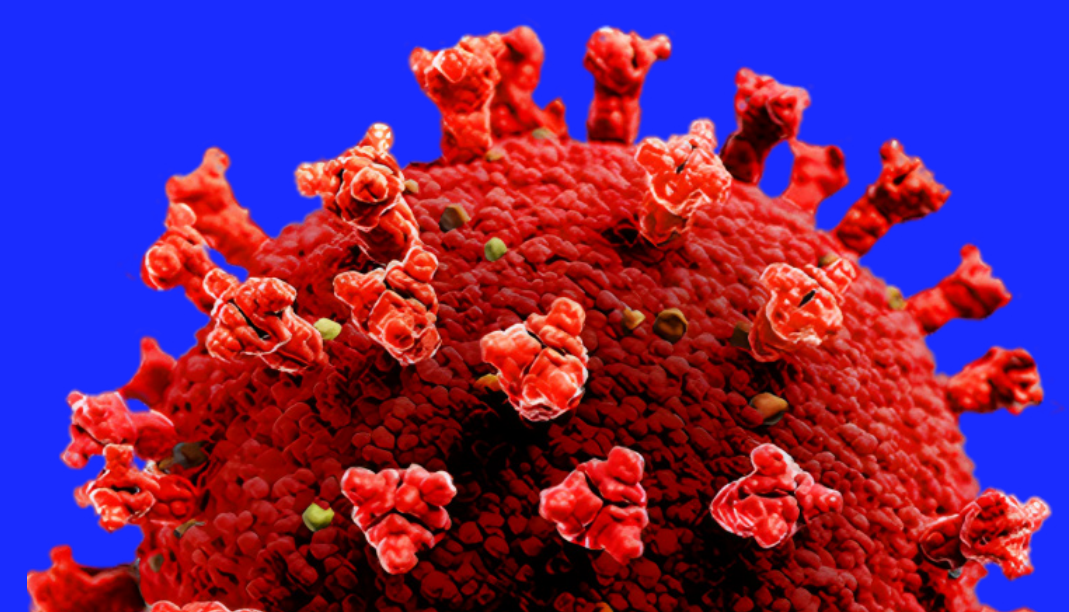
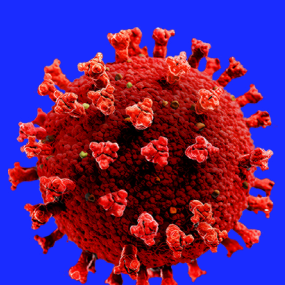


HIPERTENSIÓN ARTERIAL SIN CONTROL ADECUADO



¿QUÉ PRECAUCIONES DEBO TOMAR, SI TENGO ENFERMEDADES CARDÍACAS PREEXISTENTES, PARA EVITAR FORMAS GRAVES EN CASO DE ENFERMAR DE COVID-19?

- Se recomienda que realices **controles cardiológicos**, así como mantener la medicación que habitualmente recibes para el control de tu cardiopatía y de la hipertensión arterial.⁴
- El riesgo de fallecer por COVID-19 aumenta 3 veces en individuos con enfermedad cardiovascular.⁵



COVID Y DIABETES



¿CUÁLES SON LOS RIESGOS DE ENFERMAR GRAVEMENTE POR COVID-19 SI TENGO DIABETES?

- En el caso de enfermarse por **COVID-19**, tu sistema inmune está debilitado por la diabetes y tienes un riesgo superior a los pacientes que no tienen diabetes de presentar **neumonía** y formas graves que requieran internación.^{4,6}
- Se calcula que el riesgo de internación y de fallecer por **neumonía** en el caso de padecer **COVID-19** se **triplica** en una persona con diabetes comparada con alguien sin esta enfermedad. Se estima que 4.5% de la población mayor de 15 años de Perú padece diabetes según los datos reportados en año 2020 (ENDES).^{7,8}



¿QUÉ PRECAUCIONES DEBO TENER SI TENGO DIABETES PARA EVITAR FORMAS GRAVES EN EL CASO DE CONTRAER COVID-19?

- Se recomienda mantener un buen control del nivel de azúcar en la sangre (**glucemia**), es decir evitar la hiperglucemia. Esto puede ayudar a que tu sistema inmune esté más preparado para controlar la enfermedad por **COVID-19**.^{9,10}
- Además, si tienes diabetes y te sientes mal se recomienda que realices **controles de glucemia con mayor frecuencia** que lo habitual (cada 2 a 3 horas). No se debe suspender ningún medicamento para el control de la glucemia en caso de sufrir una infección por **COVID-19**, sino mantener el tratamiento que se recibe habitualmente.^{9,10}
- Con el fin de reducir la transmisión y especialmente evitar formas graves de **COVID-19**, se recomienda la **vacunación en aquellas personas que presentan ciertas comorbilidades** como la obesidad y la diabetes que aumentan el riesgo de desarrollar complicaciones graves por **COVID-19**.¹¹

Si eres de Perú y quieres saber dónde vacunarte, haz click aquí para ingresar al sitio web oficial del Ministerio de Salud.



PP-CVV-CHL-0123. Material educativo dirigido al público general y validado por el Departamento Médico de Pfizer. No reemplaza el diagnóstico de su médico tratante.

REFERENCIAS

1. Centros para el Control y la Prevención de Enfermedades (CDC) de Estados Unidos. COVID-19. Afecciones. Disponible en: <https://espanol.cdc.gov/coronavirus/2019-ncov/need-extra-precautions/people-with-medical-conditions.html>
Consultado en octubre de 2023.
2. Organización Mundial de la Salud. Información básica sobre la COVID-19. Disponible en: <https://www.who.int/es/news-room/questions-and-answers/item/coronavirus-disease-covid-19>.
Consultado en octubre de 2023.
3. Clínica Mayo. Enfermedad del coronavirus 2019. Disponible en: <https://www.mayoclinic.org/es/diseases-conditions/coronavirus/symptoms-causes/syc-20479963>.
Consultado en octubre de 2023.
4. Clínica Mayo. Personas en mayor riesgo por COVID-19. Disponible en: <https://www.mayoclinic.org/es/diseases-conditions/coronavirus/in-depth/coronavirus-who-is-at-risk/art-20483301>.
Consultado en octubre de 2023.
5. Ministerio de salud de Perú. Disponible en: <https://www.gob.pe/institucion/minsa/noticias/542169-minsa-personas-con-enfermedades-cardiovasculares-tienen-tres-veces-mas-riesgo-de-fallecer-por-covid-19#>. Consultado en octubre de 2023.
6. Medscape. Letalidad de COVID-19. Disponible en: <https://espanol.medscape.com/verarticulo/5905102>.
Consultado en Noviembre de 2023.
7. Ministerio de salud de Perú. Disponible en: <https://www.gob.pe/institucion/minsa/noticias/553742-minsa-un-paciente-con-diabetes-presenta-3-veces-mayor-riesgo-de-fallecer-por-covid-19>. Consultado en noviembre de 2023.
8. Ministerio de salud de Perú. Disponible en: https://www.dge.gob.pe/portalnuevo/wp-content/uploads/2022/01/Unidad-I-Tema-1-Epidemiologia-de-la-diabetes_pub.pdf.
Consultado en noviembre de 2023.
9. Paz-Ibarra J. Manejo de la diabetes mellitus en tiempos de COVID-19. Acta Med Peru. 2020;37(2):176-85. doi: <https://doi.org/10.35663/amp.2020.372.962>. Disponible en: <http://www.scielo.org.pe/pdf/amp/v37n2/1728-5917-amp-37-02-176.pdf> .
10. Organización Panamericana de la Salud. Disponible en: https://iris.paho.org/bitstream/handle/10665.2/52211/OPSNMHNVCovid-19200014_spa.pdf?sequence=5&isAllowed=y.
Consultado en octubre de 2023.
11. Ministerio de salud de Perú. Disponible en: <https://www.gob.pe/14878-coronavirus-grupos-priorizados-para-la-vacunacion-contra-la-covid-19>. Consultado en octubre de 2023.

